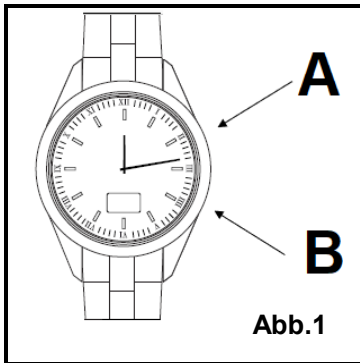


## GEBRAUCHSANLEITUNG

**LESEN SIE DIE BEDIENUNGSANLEITUNG VOR DEM ERSTEN GEBRAUCH BEWAHREN SIE SIE SORGFÄLTIG ZUM NACHLESEN AUF!**

## 1. BESCHREIBUNG



**A. MODUS**

**B. EINSTELLEN**

## 2. EIGENSCHAFTEN

- Funkgesteuerter Signalempfang (DCF77)
- Kalender
- Zeitzoneneinstellung
- Wahl der Sprache des Wochentags:  
Deutsch oder Englisch

**Spezifikationen**

- 3 ATM      - 1 x Lithium-Batterie CR2016, 3V  $\text{---}$

**WICHTIG:** Die Tasten A und B  sind versenkte Drucktasten. Verwenden Sie die Spitze eines Stifts oder einen spitzen Gegenstand, um sie zu drücken.

## 3. RESET-ZURÜCKSETZEN

Das RESET-Verfahren sollte durchgeführt werden, wenn Sie auf die unten aufgeführten besonderen Umstände stoßen:

- Ein Verlust der Synchronisierung zwischen den Zeigern und der internen gespeicherten RCC-Zeit - aufgrund von Faktoren wie Magnetfeldern, großen Stößen oder starken Vibrationen.
- Wenn sich die Uhr nicht richtig einstellt und der RCC-Signalstatus nicht erfolgreich empfangen wurde.

Um ein erfolgreiches Zurücksetzen sicherzustellen, müssen alle zwei Zeiger auf **12 Uhr** zeigen. Wenn dies nicht der Fall ist, wiederholen Sie den Vorgang mehrmals, bis alle auf **12 Uhr** zeigen.

1. **Prüfen Sie zunächst, ob die Zeitzone auf "EU" eingestellt wurde. Siehe Teil 8: Manuelle Einstellungen, Abschnitt A: Einstellung der Zeitzone.**
2. Halten Sie die Taste B gedrückt, bis auf der LCD-Anzeige "SET 12" und "TO 12" in Intervallen blinken. **Wichtiger Hinweis: HALTEN SIE DIE TASTE SO LANGE GEDRÜCKT, BIS DIE ANZEIGEN "SET 12" und "TO 12" INTERMITTIEREND BLINKEN UND DER MINUTENZEIGER ANFÄNGT, SICH ZU DREHEN. HALTEN SIE DIE TASTE SO LANGE GEDRÜCKT, BIS DIE ANZEIGEN "SET 12" und "TO 12" INTERMITTIEREND BLINKEN UND DER MINUTENZEIGER ANFÄNGT, SICH ZU DREHEN. Hinweis: Nach einigen Sekunden drehen sich die beiden Zeiger gemeinsam.**
3. Es kann eine gewisse Zeit dauern, bis sich die 2 Zeiger drehen. **BITTE SEIEN SIE GEDULDIG UND DRÜCKEN SIE NICHT DIE TASTE B ODER A, BEVOR DER STUNDEN- UND DER MINUTENZEIGER MIT DEM DREHEN AUFGEHÖRT HABEN UND AUF 12-UHR-POSITION ZEIGEN UND STEHEN.**
4. Wenn alle Zeiger auf die 12-Uhr-Position zeigen und stehen bleiben, drücken Sie die Taste B und warten Sie, bis sich die Zeiger drehen und die interne (LCD-)Zeit erreichen. Die Uhr zeigt dann die korrekte Zeit an.  
**Hinweis:** Falls die beiden Zeiger nicht auf 12 Uhr zeigen, halten Sie die Taste B gedrückt, bis sich der Minutenzeiger dreht. Lassen Sie die Taste los, wenn der Stundenzeiger auf die 12-Uhr-Position zeigt und der Minutenzeiger nahe der 12-Uhr-Position steht. Drücken Sie dann die Taste B wiederholt, bis

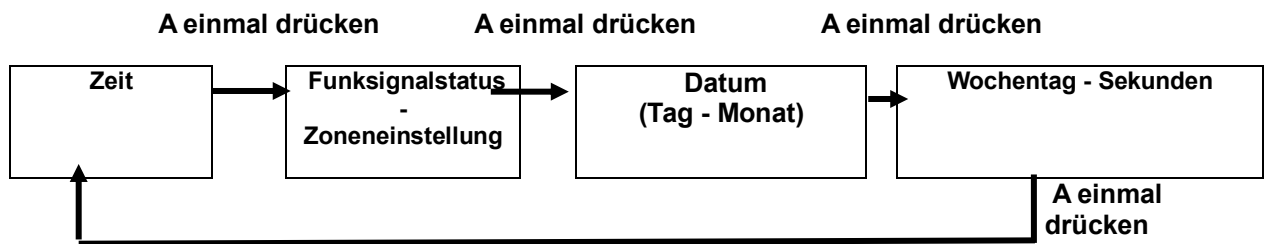
der Minutenzeiger auf den Stundenzeiger ausgerichtet ist. Bitte beachten Sie, dass es einige Zeit dauert, bis sich der Minutenzeiger bewegt. Er bewegt sich sehr langsam und kann manchmal nicht sichtbar sein, aber drücken Sie mehrmals, bis der Minutenzeiger auf die 12-Uhr-Position zeigt. Dann fahren Sie wie in Schritt 4 beschrieben fort.

**WICHTIG:** Nach Abschluss der Zeiteinstellung kann in der Zeitanzeige eine vertikale Linie auf oder in der Nähe einer der Ziffern erscheinen. Dies liegt daran, dass die Anzeige durch eine kleine Verzögerung nicht rechtzeitig aktualisiert wird. Bitte drücken Sie nacheinander die Taste A, bis Sie wieder in den Zeitanzeigemodus wechseln. Die vertikale Linie wird dann verschwinden.

## 4. MODUS-FUNKTION

**WICHTIG:** Die Taste A  ist eine versenkte Drucktaste. Verwenden Sie die Spitze eines Stifts oder einen spitzen Gegenstand, um sie zu drücken.

Drücken Sie im normalen Zeitmodus die **Taste A**, um die verschiedenen Arten von Informationen anzuzeigen:



## 5. MANUELLER SIGNALEMPFANG

**WICHTIG:** Die Taste A  ist eine versenkte Drucktaste. Verwenden Sie die Spitze eines Stifts oder einen spitzen Gegenstand, um sie zu drücken.

**BEWEGEN SIE DIE UHR NICHT UND BERÜHREN SIE NICHT DIE TASTEN, WENN SIE SICH IM RCC-EMPFANGSMODUS BEFINDET!**

Um in den manuellen Signalempfangsmodus zu gelangen, halten Sie den Knopf A so lange gedrückt, bis das RCC-Signalsymbol "T" blinkt. Hinweis: Auf das RCC-Signal-Symbol folgt ein "EU", das nicht blinkt.

Die Signalstärke finden Sie in der folgenden Tabelle.  
Der Signalempfang dauert 3-8 Minuten.

| SIGNALSTÄRKE                                   |          |
|--|----------|
| <b>T<sub>11</sub></b>                          | PERFEKT  |
| <b>T<sub>1</sub></b>                           | GUT      |
| <b>T<sub>0</sub></b> oder <b>T<sub>2</sub></b> | SCHLECHT |

Wenn sich die Uhr nicht selbst einstellt, lassen Sie sie die ganze Nacht über in der Nähe eines Fensters liegen (siehe die Abbildung unten für die Position der Uhr).

**Hinweis:** Für den bestmöglichen Empfang stellen Sie Ihre Uhr senkrecht mit dem Ziffernblatt in Richtung Fensterweisend (siehe Abbildung 2) oder im Freien.

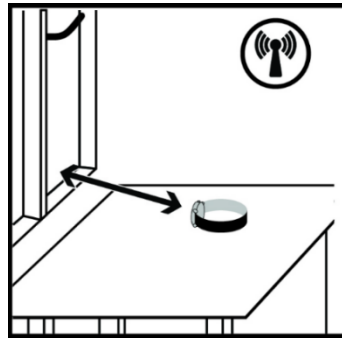


Abb. 2

#### Das Signal kann aus folgenden Gründen nicht empfangen werden:

- in der Nähe von hohen Gebäuden;
- in der Nähe eines bebauten Gebietes;
- in einem Bereich außerhalb des Funksignal-Versorgungsbereiches;
- in der Nähe von elektronischen oder elektrischen Geräten wie TV, WLAN-Radio, Handys und Computer, die zu unerwünschten Signalstörungen führen können;
- in der Nähe von Magnetismus- oder Elektromagnetismus-Quellen;
- in der Nähe von Wärmequellen;
- unter Bedingungen von schlechtem Wetter.

## 6. ÜBERPRÜFUNG DER QUALITÄT DES SIGNALEMPFANGS

**WICHTIG:** Die Taste A  ist eine versenkte Drucktaste. Verwenden Sie die Spitze eines Stifts oder einen spitzen Gegenstand, um sie zu drücken.

Drücken Sie bei normaler Zeitanzeige die Taste A einmal, bis der RCC-Signalstatus angezeigt wird. Hinweis: Auf dieses Symbol folgt der Hinweis "EU".

Drücken Sie die Taste A so oft, bis Sie zur normalen Zeitanzeige zurückkehren.

Siehe Tabelle „Signalstärke“ oben im Abschnitt „Manueller Signalempfang“.

## 7. AUTOMATISCHER SIGNALEMPFANG

Die Uhr versucht jeden Tag zwischen 2 Uhr morgens und 3 Uhr morgens das DCF-Funksignal zu empfangen. Das Signal ist nachts immer besser. Falls Ihre Uhr das Signal bei Tag nicht empfangen kann, lassen Sie sie einfach in der Nähe eines Fensters liegen, bei dem das Signal nachts stärker ist, um das Funksignal zu empfangen.

## 8. MANUELLE EINSTELLUNGEN

### A. Zeitzoneneinstellung

**WICHTIG:** Die Tasten A und B  sind versenkte Drucktasten. Verwenden Sie die Spitze eines Stifts oder einen spitzen Gegenstand, um sie zu drücken.

Sie können die Zeitzone einstellen, damit Ihre Uhr auf Reisen in andere Länder die korrekte Uhrzeit anzeigt.

1. Drücken Sie den **Knopf B** und halten Sie ihn gedrückt, bis das Display EU anzeigt.
2. Drücken Sie die **Taste A** zur Auswahl. In der folgenden Tabelle finden Sie die gewünschte Zeitzone.
3. Drücken Sie zur Bestätigung die **Taste B**. Drücken Sie noch einmal, um zur normalen LCD-Zeitanzeige zurückzukehren.

## Zeitzone-Tabelle

| Zeitzone              | Symbol auf der LCD-Anzeige | Verschiebung Stunden zu GMT |
|-----------------------|----------------------------|-----------------------------|
| London                | UK                         | 0                           |
| Paris, Berlin, Madrid | EU                         | +1                          |
| Kairo                 | 2H                         | +2                          |
| Moskau                | 3H                         | +3                          |
| Dubai                 | 4H                         | +4                          |
| Karatschi             | 5H                         | +5                          |
| Dhaka                 | 6H                         | +6                          |
| Bangkok               | 7H                         | +7                          |
| Peking                | 8H (CN)                    | +8                          |
| Tokio                 | JP                         | +9                          |
| Sydney                | 10H                        | +10                         |
| Noumea                | 11H                        | +11                         |
| Auckland              | 12H                        | +12                         |
| Baker Island          | -12H                       | -12                         |
| Midway                | -11H                       | -11                         |
| Honolulu              | -10H                       | -10                         |
| Anchorage             | -9H                        | -9                          |
| Los Angeles           | -8 H (LAX)                 | -8                          |
| Denver                | -7 H (DEN)                 | -7                          |
| Chicago               | -6 H (CHI)                 | -6                          |
| New York              | -5 H (NYC)                 | -5                          |
| Caracas               | -4H                        | -4                          |
| Rio                   | -3H                        | -3                          |
| Recife                | -2H                        | -2                          |
| Azoren                | -1                         | -1                          |

## B. Sprache der LCD-Anzeige


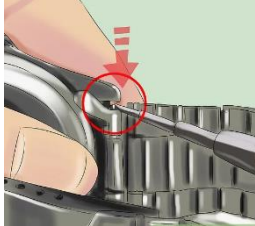
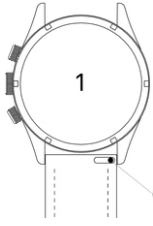
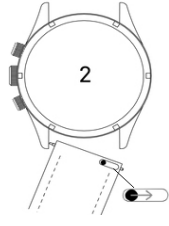
**WICHTIG:** Die Tasten **A** und **B**  sind versenkte Drucktasten. Verwenden Sie die Spitze eines Stifts oder einen spitzen Gegenstand, um sie zu drücken.

Die Informationen auf der Anzeige können in Deutsch oder Englisch angezeigt werden.

1. Drücken Sie den **Knopf B** und halten Sie ihn gedrückt, bis das LCD-Display EU anzeigt.
2. Drücken Sie einmal die **Taste B**. Auf der LCD-Anzeige wird **DE** (Deutsch) oder **EN** (Englisch) angezeigt.
3. Drücken Sie die **Taste A** zur Auswahl.
4. Drücken Sie die **Taste B** zur Bestätigung.

Der Wochentag wird nun in der gewählten Sprache angezeigt

## 9. WIE MAN DAS ARMBAND WECHSELT

| METALL-GLIEDERARM BAND   |  | LEDER-ARM BAND   |  |
|--|--|--|--|
| ENTFERNEN  | BEIFÜGEN   | ENTFERNEN  | BEIFÜGEN   |
|   |   |    |   |
| <p>- Führen Sie das Werkzeug in die Spitze unter den Endkappen ein, um den Federsteg zu erreichen.</p> <p>- Drücken Sie den Federsteg herunter und schieben Sie ihn aus den Einkerbungen in den Laschen heraus. Das Armband löst sich von den Laschen.</p> | <p>- Bringen Sie den Federsteg zwischen den Laschen in Position. Schieben Sie ein Ende des Federstegs in eines der Laschenlöcher und fixieren Sie es.</p> <p>- Drücken Sie die andere Seite des Federstegs ein, um ihn in das andere Laschenloch einzuklicken.</p> | <p>Das Lederarmband ist mittels eines Federstegs mit Steckstift befestigt.</p> <p>Ziehen Sie den Stift zur Seite, dann lässt sich das Band leicht von den Laschen lösen.</p> | <p>- Stecken Sie ein Ende des Federstegs in eines der Laschenlöcher und fixieren Sie es.</p> <p>- Richten Sie die Stifte an den Laschenlöchern aus und klicken Sie dann das Band in die anderen Laschenlöcher.</p> |

### **Vorsicht!**

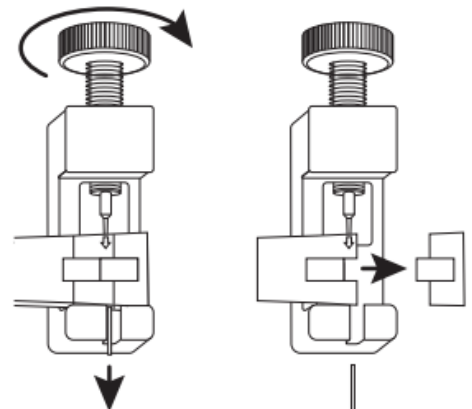
- Legen Sie die Uhr mit der Vorderseite nach unten auf ein gefaltetes Tuch oder ein Handtuch, um das Zifferblatt Ihrer Uhr zu schützen und das Glas nicht zu zerkratzen. Legen Sie das Tuch dann auf eine ebene Fläche, z. B. einen Tisch oder eine Arbeitsplatte.
- Die Endkappen sind die Teile am Ende des Armbands, die wie Flügel herausragen. Achten Sie darauf, dass Sie die Endkappen nicht aufbrechen, um eine Verformung zu vermeiden.
- Wenn Sie Schwierigkeiten haben, das Armband zu ändern, wenden Sie sich bitte an einen Juwelier oder ein Uhrengeschäft in Ihrer Nähe, um Hilfe zu erhalten.

## 10. KÜRZEN DES GLIEDERARM BANDS

### **ACHTUNG:**

- Zum Entfernen der Glieder kann der Stiftdrücker aufgrund der Längenbegrenzung nur einen kleinen Teil des Stifts herausdrücken, für den restlichen Teil müssen Sie eine Zange oder Pinzette verwenden. Versuchen Sie bitte nicht, die Schrauben mit übermäßiger Kraft anzuziehen, da sonst der Stiftdrücker beschädigt werden kann.
- Der Stift des Stiftendrückers ist scharf. Bitte achten Sie darauf, die Oberfläche des Armbands nicht zu zerkratzen, wenn Sie ihn verwenden.
- Achten Sie bitte auf die Pfeilrichtung. Wenn der Stift in der falschen Richtung entfernt oder eingesetzt wird, kann das Armband beschädigt werden.
- Falls Sie Schwierigkeiten beim Entfernen von Uhrengliedern haben, wenden Sie sich bitte an einen Juwelier oder ein Uhrengeschäft in Ihrer Nähe.

1. Schauen Sie ins Innere des Armbands und suchen Sie nach einem Metallglied mit einem aufgedruckten Pfeil. **Wichtiger Hinweis: Sie können nur das Glied mit dem aufgedruckten Pfeil an der Unterseite des Glieds entfernen. Stellen Sie sicher, dass sich am Ende eines dieser Glieder ein Stiftloch befindet.**
2. Legen Sie das Armband auf den Stiftentferner und stellen Sie sicher, dass der Stift des Stiftentferners mit dem Stiftloch der Uhr übereinstimmt. Hinweis: Anhand der Pfeilrichtung können Sie erkennen, in welche Richtung Sie den Stift drücken müssen. Drehen Sie die Schraube vorsichtig, bis der Stift zur Hälfte herauspringt. Ziehen Sie ihn dann mit einer kleinen Zange/Pinzette (nicht im Lieferumfang enthalten) vollständig und vorsichtig heraus. Achten Sie darauf, den Stift nicht zu beschädigen.



3. Nun, da das Armband geteilt und das Glied entfernt ist, müssen Sie die beiden Teile des Armbands wieder zusammenbringen. Führen Sie die beiden Enden zusammen und drücken Sie die Nadel vorsichtig in das Loch. Der Stift kommt durch das Loch der Stiftuhr heraus. Hinweis: Die Einsteckrichtung sollte in die entgegengesetzte Richtung des aufgedruckten Pfeils zeigen.
4. Klopfen Sie den Stift mit einem kleinen Gummihammer (nicht im Lieferumfang enthalten) vorsichtig in das Loch. Achten Sie darauf, dass Sie dies gleichmäßig tun, um den Stift nicht zu beschädigen. Wenn der Stift fast ganz eingedrückt ist, können Sie ihn auch mit einem Stiftdrucker ganz durchdrücken.

## 11. WARNHINWEISE

- Achten Sie immer darauf, dass die Krone ganz gegen das Uhrgehäuse gedrückt ist, um die Wasserdichtheit zu gewährleisten.
- NICHT die Krone ziehen oder die Taste drücken, im Wasser oder wenn die Uhr nass ist.
- Damit das Erscheinungsbild Ihrer Uhr möglichst lange erhalten bleibt, sollten Sie den Kontakt mit Parfüm, Haarspray, Kosmetika, Waschmitteln, Klebstoffen und Farben vermeiden, da diese eine Verfärbung, Abnutzung oder Beschädigung verursachen können.
- Um eine mögliche Beschädigung durch Schweiß, Staub und Feuchtigkeit zu vermeiden, wischen Sie Ihre Uhr regelmäßig mit einem trockenen weichen Tuch ab.
- Um eine lange Lebensdauer zu gewährleisten, beachten Sie bitte die folgenden Punkte: Versuchen Sie nie, das Gehäuse Ihrer Uhr zu öffnen. Die Batterie sollte durch einen qualifizierten Techniker ersetzt werden.
- Ihre Uhr ist stoßfest. Sie sollten jedoch darauf achten, dass Sie Ihre Uhr nicht herunterfallen lassen und dass sie nicht gegen harte Oberflächen geschlagen wird.
- „Batterie nicht verschlucken – Gefahr chemischer Verbrennungen“
- Dieses Produkt enthält eine Knopfzellenbatterie. Wenn die Knopfzellenbatterie verschluckt wird, kann sie in nur 2 Stunden schwere innere Verbrennungen verursachen und zum Tod führen.
- Halten Sie neue und gebrauchte Batterien von Kindern fern.
- Wenn das Batteriefach nicht sicher schließt, verwenden Sie das Produkt nicht mehr und halten Sie es von Kindern fern. Wenn Sie glauben, dass Batterien verschluckt wurden oder in einem Körperteil eingedrungen sind, suchen Sie unverzüglich einen Arzt auf.



**ACHTUNG:** Dieses Gerät dürfen Sie nicht zusammen mit Ihrem Hausmüll entsorgen. Für diese Art von Produkten wird von den Gemeinden ein Getrenntsammlsystem bereitgestellt. Erkundigen Sie sich bei Ihrer Gemeindeverwaltung, um Informationen über die Standorte der Sammelstellen zu erhalten. Elektro- oder Elektronikprodukte enthalten gefährliche Substanzen, die negative Auswirkungen auf die Umwelt oder die menschliche Gesundheit haben, und müssen daher recycelt werden.

Dieses Symbol gibt an, dass die Entsorgung der Elektro- und Elektronikgeräte über ein Getrenntsammlsystem erfolgt. Es stellt eine Mülltonne mit Rädern dar, die durch ein Kreuz durchgestrichen ist.

Importiert durch EML – Marke Prodis, 1 rue de Rome, 93110 Rosny-sous-Bois, Frankreich/

Hergestellt in der V.R.C

Vermarktung durch EUROtops Versand GmbH, Elisabeth-Selbert-Str.3, D-40764 LANGENFELD, Deutschland

